

AZBOX: Jak uaktywnić/uruchomić Twoją kartę dostępu

Uwaga: Aby się zapoznać z wszystkimi funkcjami czytnika kart takimi jak blokerami, figlami konfiguracji itd., przeczytaj tę instrukcję aż do końca. Zobaczysz, że tu nie czego żałować. Więc także zobaczysz, że to jest bardzo łatwe.

1) Jaki rodzaj informacji mi powinno znać, aby wprowadzić do Azboxa moją Nagrę 2?

A: Faktem relewancji tu klucz boksu (Box Key – BK) oraz rozszerzony DT 06 typu d (64 bitów), ogólnie znane jako RSA lub B. Jeżeli te rzeczywiście ścisli znasz (BK i RSA (rozszerzony N – DT06)), mo żna Ci przej ść ku nast ępnemu kroku.

Zakładajmy, że klucze nast ępne:

Klucz boksu (Boxkey): 0123456789ABCDEF

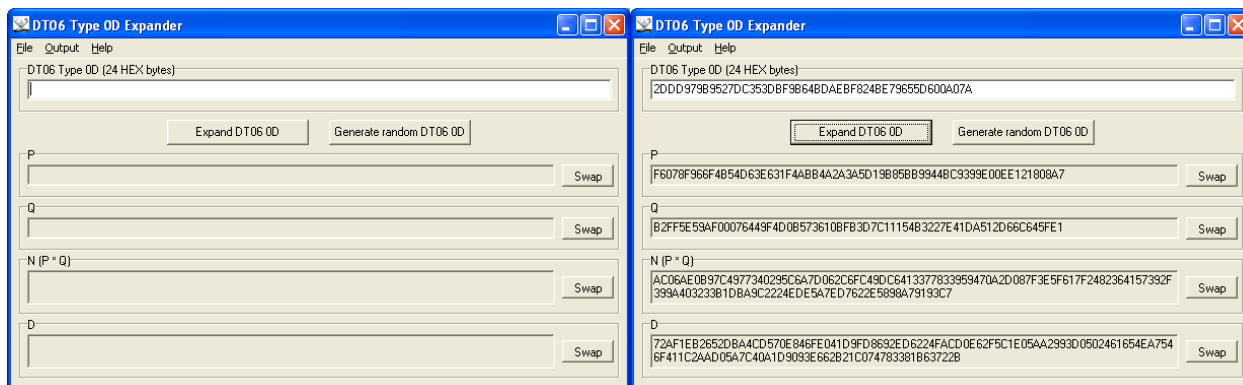
RSA (DT06 (0D)): 2DDD979B9527DC353DBF9B64BDAEBF824BE79655D600A07A = 24 Bytes

Przy pomocy oprogramowania “DT06 Type 0D Expander” poznamy, który z nich jest “N”:

Otwórz lewą stronę programu “DT06 Type 0D Expander”, skopiuj zawartość DT06(0D) i wklej ją do długiego białego okna. Więc kliknij na „expand DT06”. Będzie się pojawiła zawartość, którą chcemy wykryć. Powstaje z tego nasz “N”, w tym przypadku specyficznym dla nas to będzie :

“AC06AE0B97C4977340295C6A7D062C6FC49DC6413377833959470A2D087F3E5F617F2482364157392F399A403233B1DBA9C2224EDE5A7ED7622E5898A79193C7”.

Ostrzeżenie: Jeżeli nie zamierzasz nasz “N” inwertować, nie kliknij na “SWAP”!



Zawartość dla nas:

Klucz boksu (Boxkey):0123456789ABCDEF

DT06 “N”:

AC06AE0B97C4977340295C6A7D062C6FC49DC6413377833959470A2D087F3E5F617F2482364157392F399A403233B1DBA9C2224EDE5A7ED7622E5898A79193C7

2) W porządku, teraz otrzymaliśmy niezbędną dla nas zawartość kluczy. Oto, jak wgrać teraz tą zawartość do odbiornika?

A: Tu dla nas dwa sposoby. Korzystaniem z pilota za pośrednictwem menu lub posługując się komputerem podłączonym do odbiornika poprzez złącza COM.

Ważne: Karty włożono do odbiornika chipem w górę.

2.1.) Posługując się pilotem, idź do Menu -> Instalacja -> Dane karty dostępu (Card Information) -> DANE KARTY (CARD DATA) -> W Selektorze BK/RSA wybierz jedną spośród opcji (Data 1; Data 2, Data 3 or Data 4).

W belce "Klucz BOXu" (Box Key) wpisz klucz boksu i w belce RSA klucz wprowadź ekspandowany DT06 podzielony na 8 części do każdego z wierszy we właściwym porządku. W tym przypadku to będzie, jako by każdy ten wiersz zawierał 8 bajtów: .

```
AC 06 AE 0B 97 C4 97 73
40 29 5C 6A 7D 06 2C 6F
C4 9D C6 41 33 77 83 39
59 47 0A 2D 08 7F 99 45
0F 68 AF 60 3A 02 44 C7
81 35 BE D7 7A 49 47 14
AA 6E F2 7E 56 9C 55 E5
35 BF 3B A3 A0 41 D5 C7
```

2.2.) Posługując się narzędziami edycji kluczy boksu i RSA:

Najpierw kilka objaśnień o strukturze tego oprogramowania:

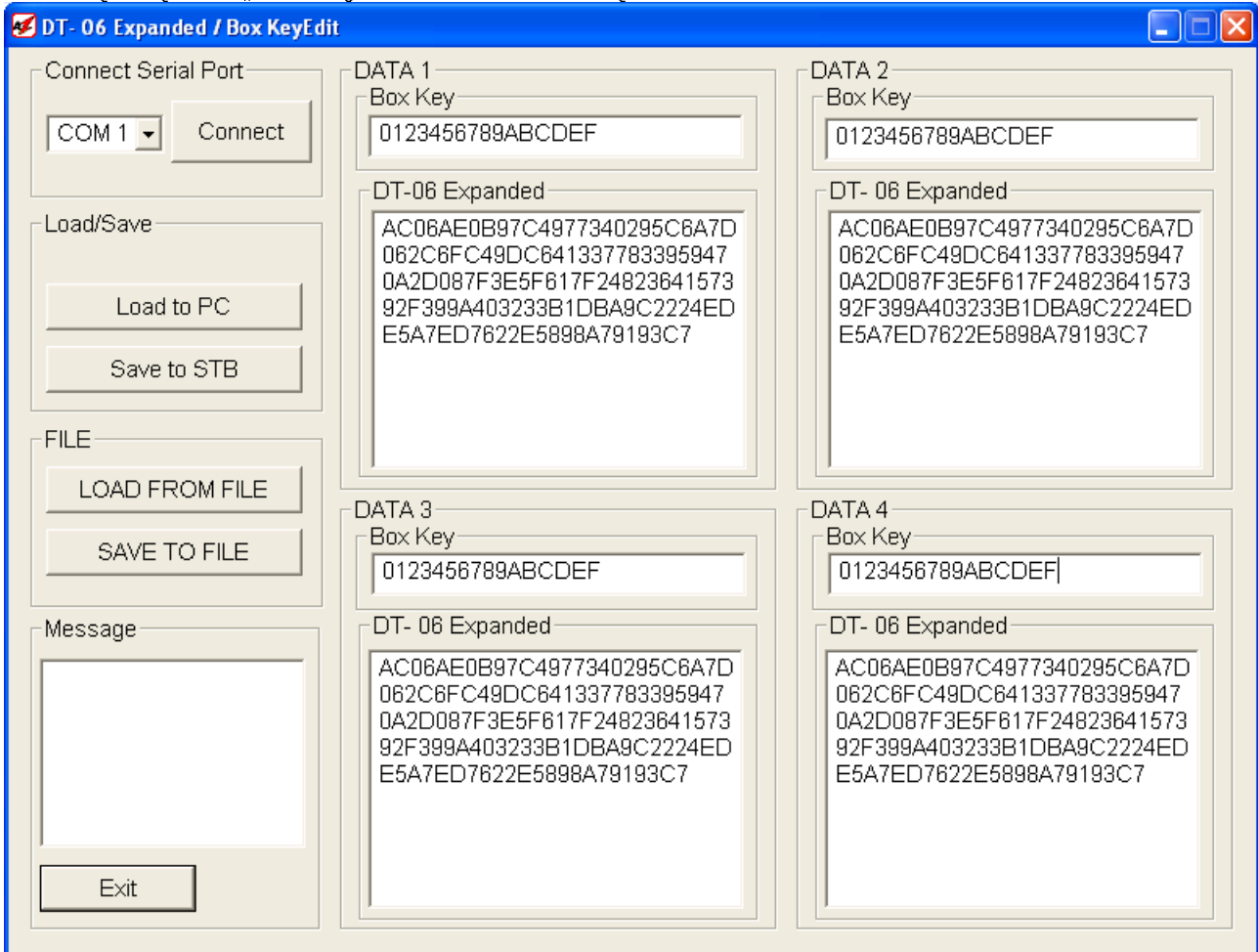
Na stronie lewej mamy:

- ***Connect Serial Port / Podłącz seryjny port:*** Ten przycisk używany jest do wyboru (uaktywnienia) złącza COM, z którego zamierzano korzystać. Zanim cokolwiek wysyłane do odbiornika lub z odbiornika odbierane, należy kliknąć na przycisk „Connect”, a jak zakończy się wysyłanie ekspandowanego BK/DT06, powinno kliknąć jeszcze na „Disconnect”, aby złącze COM zwolnić.
- ***Load/Save Data / Wprowadź / zapisz dane:*** Ten przycisk używany jest do wysyłania/odbioru zawartości kluczy boksu (BK) i RSA, które w AZBOXie S710:
 - ***Load to PC / Wprowadź do komputera:*** Transfer kluczy boksu (BK) i RSA z odbiornika do komputera. Te zawartości pojawią się w opcjach DATA na naszym komputerze.
 - ***Save to STB / Zapisz w odbiorniku :*** To jest transfer kluczy boksu (BK) i RSA z komputera do odbiornika. Przenoszoną zawartością tu to, co wprowadzono w poszczególnych opcjach DATA (DATA 1; DATA 2; DATA 3 and DATA 4)
- ***File / Plik:*** Tej opcji używano do zapisywania i otworzenia pliku z zawartością klucza boksu (BK) i ekspandowanego DT06.
 - ***Load from File / Otwórz z pliku:*** Tej opcji używano do otworzenia pliku zawierającego kluczy boksu (BK) i RSA, nagrane wcześniej.
 - ***Save To File / Zapisz do pliku :*** Used to record a file with BoxKey and RSA facts in a file to use later on. Tej opcji używano do zapisania kluczy boksu (BK) i RSA, do pliku, używanego później.
- ***Message / Komunikat:*** To jest informacja o statusie wysyłania / odbioru pliku oraz o tym, jeśli złącze COM podłączone lub odłączone.

Na prawej stronie można wprowadzić aż cztery kombinacji kluczy boksu i ekspandowanego DT06. we can put up to four Boxkey and DT06 Expanded combinations. To korzystne dla tych ludzi, co posiadają więcej niż jedną kartę. Mogą zmieniać kartę aniżeli powinni ponownie wprowadzać zawartość kluczy. Jeżeli jednak posiadają tylko jedną kartę, wystarczy ustawić kombinację i wgrać ją do odbiornika.

Rada: "Boxkey Value Error". Wszystkie cztery opcje DATA (Data 1; Data 2, Data 3 e Data 4) wypełń również na wypadek, że zamierzasz korzystać z tylko jednej kombinacji (kluczy boksu i ekspandowanego DT06), lub zanim tak uczynisz, realizuj

„Load to PC / Zapisz w odbiorniku” i więc dopiero zawartość kluczy edytuj, aby uniknąć błędu – „Boxkey Value Error” (Błąd klucze boksu).



Jak z tego oprogramowania korzystać:

- 1) Kliknij na „Connect”;
- 2) Wypełń Twoją zawartość kluczy lub ich z poprzednio zapisanego pliku zmien;
- 3) Kliknij na „Save to STB”, i sprawdź, jeśli pojawił się komunikat „Save OK”. Jeżeli się pojawi, to wszystko jest w porządku, zawartość kluczy była przeniesiona.
- 4). Aby odłączyć złącze COM, kliknij na „Disconnect”.

Uwaga: Przy zakończeniu tego proceduru nie zapomnij wybrać kombinację DANYCH: (DATA 1; DATA 2; DATA 3 lub DATA 4) karty, z której zamierzasz skorzystać; wybór ten należy realizować w podmenu Dane karty dostępu (Card Data): *Menu -> instalacja -> Card information -> DANE KARTY (CARD DATA) -> Tu wybierz jedną spośród opcji danych (Data 1; Data 2, Data 3 lub Data 4).*

3.) Po co nam wprowadzić można 4 kombinacji Rsa kluczy boksu (Boxkey's Rsa)?

Dla tych, kto lubią zmieniać kartę, nie koniecznie odbiornik ponownie oprogramować

PRACA BLOKERA

4.) Azbox posiada Bloker po to, aby chronić Twoją kartę. Co to jest? Jak go uaktywnić / dezaktywować?

- Jak wejść do menu blokerów?

Menu: Instalacja – Dane karty dostępu (Card information) – Dane karty (Card Data)

- Co za znaczenie ma każdy spośród parametrów? Co to jest EMM? Dlaczego tu zróżnicowane typy EMM?

EMM-G: Jeżeli dla tego parametru ustawiono opcji WYŁĄCZ, znaczy to, że bloker blokuje wszystkie EMM przeznaczone dla kart WSZYSTKICH operatorów.

EMM-S: Jeżeli dla tego parametru ustawiono opcji WYŁĄCZ, znaczy to, że bloker blokuje wszystkie EMM przeznaczone dla kart GRUP operatorów, do których włożona obecnie karta należy. Tego typu EMM używano przede wszystkim do uaktywniania / dezaktywacji IRD. Polecam zostawić tę opcję ustawioną na WŁĄCZ, chociażby tylko tymczasowo. Oprócz tego nie zanotowano, żeby operatorzy wyruszyli atakiem, posługując się tym typem EMM (co zrobić byłoby za kosztowne). Aby uaktywnić /dezaktywować dane IRD, zwrócić należy uwagę, aby pewne „słynne” tymczasowo nie włączyły EMM-S.

EMM-U: Jeżeli dla tego parametru ustawiono opcji WYŁĄCZ, znaczy to, że bloker blokuje wszystkie EMM przeznaczone dla karty używanej, a tylko dla niej. .

SMART BLOCKER: Bloker inteligentny – właśnie przepuszcza pewne EMM (klucze EMM), przeznaczone do aktualizacji kluczy, blokując „złowrogie” EMM.

Aby bloker uaktywnić, należy zweryfikować następujące warunki: EMM-G = WŁĄCZ; SMART BLOCKER = WŁĄCZ, jeżeli EMM-G=WYŁĄCZ, to oczywiście nie można kluczy aktualizować i karta nijakie EMM-G nie odbierze!

- Teraz, posługując się językiem o więcej konwencjonalnym:

Po co są zróżnicowane EMM?

EMM-G = Aktualizuje klucze, wysyła „złowrogie” EMM, i aktualizuje karty...

EMM-S = Aktualizuje datę wygaśnięcia poziomów, EMM kierowane do różnych grup kart, przy czym zwykle problemu brak.

EMM-U= Zmienia prawa do oglądania lub uniemożliwia oglądanie niektórych kanałów.

- **Jak ustawić?**

EMM-G = WŁĄCZ, wszystkie EMM-G wysyłane na kartę.

EMM-S = WŁĄCZ, wszystkie EMM-S wysyłane na kartę.

EMM-U = WŁĄCZ, wszystkie EMM-U wysyłane na kartę.

SMART-BLOCKER = WŁĄCZ, jeżeli ta watrość jest na "WŁĄCZ", jest wśród EMM-G utworzony filtr, przepuszczający tylko EMM-G zawierające klucze karty.

- **Podsumowanie, sytuacje praktyczne dla różnych rodzajów klientów:**

a) Otrzymałem kartę oficjalną, co miesiąc płacę abonament, chcąc oglądać wszystko, do czego mam uprawnienie:

EMM-G=WŁĄCZ / EMM-S=WŁĄCZ / EMM-U=WŁĄCZ / SMART BLOCKER = WYŁ

W tej sytuacji się czytnik kart Azboxa zachowuje jak by to był czytnik oficjalny.

b) Otrzymałem kartę MOSC i chciałbym aktualizować właśnie te klucze i datę poziomów; stratę wszystkiego ryzykować nie chcę.

EMM-G= WŁĄCZ / EMM-S= WŁĄCZ / EMM-U= WYŁĄCZ / SMART BLOCKER = WŁĄCZ

W tym przypadku, zostawiam EMM otwarte. Używając ten typ EMM, do dziś nigdy nie były atakowane, co jednak nie znaczy, że to się nie stanie. (Jest to bardzo trudne).

W mojej sprawie, zawsze zostawię aktualizację daty IRD WŁĄCZONĄ.

c) Otrzymałem kartę MOSC obawiam się, że wszystkie EMM zablokuje:

EMM-G=WŁĄCZ / EMM-S=WYŁĄCZ / EMM-U=WYŁĄCZ / SMART BLOCKER = WYŁĄCZ

W tym przypadku jest konfiguracja aktywnego blokera nadmierną, ponieważ to jest filtr wśród EMM-G i te (EMM-G), będąc wyłączone, nie pozwolą niczemu uniknąć, oto, do filtrowania tu nie jest co.